



MEZŐGAZDASÁGI GÉPEK A KÖZÚTI FORGALOMBAN

**- GÖDÖLLŐ –
2011. MÁRCIUS 24.**

Fontosabb jogszabályok



FONTOSABB JOGSZABÁLYOK

- **1/1975. (II. 5.) KPM-BM** együttes rendelet a közúti közlekedés szabályairól
- **5/1990.(IV.12.) KÖHÉM** (ER) rendelet a közúti járművek műszaki megvizsgálásáról
- **6/1990.(IV.12.) KÖHÉM** (MR) rendelet a közúti járművek forgalomba helyezésének és forgalomban tartásának műszaki feltételeiről
- **35/2000. (XI. 30.) BM** rendelet a közúti közlekedési igazgatási feladatokról, a közúti közlekedési okmányok kiadásáról és visszavonásáról
- **13/2010. (X. 5.) NFM** rendelet a meghatározott össztömeget, tengelyterhelést és méretet meghaladó járművek közlekedéséről
- **12/2007. (III. 13.) IRM** rendelet a megkülönböztető és figyelmeztető jelzést adó készülékek felszerelésének és használatának szabályairól
- **190/2008. (VII. 29.)** Korm. rendelet a nehéz tehergépkocsik közlekedésének korlátozásáról
- **7/2011. (III. 8.) NFM** rendelet a mezőgazdasági vegyszerek és üzemanyagok mezőgazdasági vontatóval vagy lassú járművel vontatott pótkocsival történő közúti szállításáról

MEZŐGAZDASÁGI GÉPEK A KÖZÚTI FORGALOMBAN



AZ ÚTTAL KAPCSOLATOS FOGALMAK

Az **út**: a gyalogosok és a közúti járművek közlekedésére szolgáló közterület (közút), illetőleg magánterület (közforgalom elől el nem zárt magánút).

Az **úttest**: az útnak a közúti járművek közlekedésére szolgáló része.

MEZŐGAZDASÁGI GÉPEK A KÖZÚTI FORGALOMBAN



A JÁRMŰ



A közúti szállító- vagy vontató eszköz, ideértve az önjáró vagy vontatott munkagépet is.

Jármű a gépjármű, a mezőgazdasági vontató, a lassú jármű, ezek pótkocsija, a segédmotoros kerékpár, a kerékpár, az állati erővel vont jármű és a kézikocsi.

MEZŐGAZDASÁGI GÉPEK A KÖZÚTI FORGALOMBAN



GÉPJÁRMŰ



Az olyan jármű, amelyet beépített erőgép hajt.

***A mezőgazdasági vontató,
a lassú jármű, a
segédmotoros kerékpár
és a villamos azonban
nem minősül
gépjárműnek.***

MEZŐGAZDASÁGI GÉPEK A KÖZÚTI FORGALOMBAN



VONTATÓ



Pótkocsi vontatására készült, rakfelület nélküli gépkocsi.

MEZŐGAZDASÁGI GÉPEK A KÖZÚTI FORGALOMBAN



MEZŐGAZDASÁGI VONTATÓ



Kerekes vagy lánctalpas kialakítású, legalább két tengellyel rendelkező, pótkocsi vontatására és/vagy mezőgazdasági, erdészeti feladatú berendezések, gépek vontatására, hordozására, tolására, működtetésére alkalmas, 25 km/óra sebességnél gyorsabban haladni képes jármű, mely teher- és személyszállításra is alkalmas lehet.

MEZŐGAZDASÁGI GÉPEK A KÖZÚTI FORGALOMBAN



LASSÚJÁRMŰ



**Olyan jármű, amelyet
beépített erőgép hajt
és sík úton
önerejéből 25
km/óra sebességnél
gyorsabban haladni
nem képes.**

MEZŐGAZDASÁGI GÉPEK A KÖZÚTI FORGALOMBAN



PÓTKOCSI



Olyan jármű, amely gépjárművel, mezőgazdasági vontatóval vagy lassú járművel történő vontatásra készült. A legfeljebb 750 kilogramm megengedett legnagyobb össztömegű pótkocsi: könnyű pótkocsi, az ennél nagyobb össztömegű pótkocsi: nehéz pótkocsi.

MEZŐGAZDASÁGI GÉPEK A KÖZÚTI FORGALOMBAN



MEZŐGAZDASÁGI PÓTKOCSI



**A mezőgazdasági vontató
vagy traktor által
vontatott pótkocsi,
továbbá a lassú jármű
által vontatott olyan
pótkocsi, amellyel
rendszeresen
mezőgazdasági
termények szállítását
végzik.**

MEZŐGAZDASÁGI GÉPEK A KÖZÚTI FORGALOMBAN



MUNKAGÉP

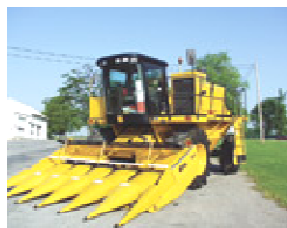


A közúti forgalomban időszakosan részt vevő olyan önjáró vagy vontatott gép, amely nem szállítás vagy vontatás, hanem egyéb munkavégzés céljából készült.

MEZŐGAZDASÁGI GÉPEK A KÖZÚTI FORGALOMBAN



MEZŐGAZDASÁGI ERŐGÉP



A tervezési sebessége alapján lassú járműnek minősülő, vagy lassú járműnek minősített önjáró munkagép, amely kizárólag mezőgazdasági, erdészeti feladatú berendezések, gépek vontatására, hordozására, tolására, működtetésére alkalmas, és nem alkalmas közúti teherszállításra (ide nem értve a saját munkaeszközeit és adaptereit), valamint közúton pótkocsit nem vontat .

MEZŐGAZDASÁGI GÉPEK A KÖZÚTI FORGALOMBAN



MEZŐGAZDASÁGI VONTATMÁNY



Olyan pótkocsinak nem minősülő vontatott munkagép, amely - a működéséhez szükséges eszközöket ide nem értve - teherszállításra nem alkalmas, és amelyet a közúti forgalomban mezőgazdasági erőgéppel, mezőgazdasági vontatóval vagy lassú járművel vontatnak.

MEZŐGAZDASÁGI GÉPEK A KÖZÚTI FORGALOMBAN



JÁRMŰSZERELVÉNY



**Gépjárműből,
mezőgazdasági
vontatóból vagy lassú
járműből és
hozzákapcsolt
pótkocsiból (egyéb
vontatmányból) álló, a
forgalomban egy
vezetővel, egységként
résztvevő
járműkombináció**

MEZŐGAZDASÁGI GÉPEK A KÖZÚTI FORGALOMBAN



ALACSONYNYOMÁSÚ MEZŐGAZDASÁGI GUMIABRONCS



**Az olyan gumibroncs,
amelynek előírt üzemi
nyomását a gyártója
legfeljebb 3,0 bar
értékben határozta meg,
és ezeknek a
gumibroncsoknak a
nyomása a jármű
legnagyobb
össztömögű terhelése
esetén sem haladja meg
a 3,0 bar-t.**

MEZŐGAZDASÁGI GÉPEK A KÖZÚTI FORGALOMBAN



FIGYELMEZTETŐ JELZÉS ADÓ KÉSZÜLÉK



**a járműre szerelt
rögzített vagy
mozgatható
üzemmodú (mobil)
villogó sárga
fényjelzést adó
berendezés.**

MEZŐGAZDASÁGI GÉPEK A KÖZÚTI FORGALOMBAN



FONTOSABB JOGSZABÁLYOK

- **1/1975. (II 5.) KPM-BM** együttes rendelet a közúti közlekedés szabályairól
- **5/1990.(IV.12.) KÖHÉM** (ER) rendelet a közúti járművek műszaki megvizsgálásáról
- **6/1990.(IV.12.) KÖHÉM** (MR) rendelet a közúti járművek forgalomba helyezésének és forgalomban tartásának műszaki feltételeiről
- **35/2000. (XI. 30.) BM** rendelet a közúti közlekedési igazgatási feladatokról, a közúti közlekedési okmányok kiadásáról és visszavonásáról
- **13/2010. (X. 5.) NFM** rendelet a meghatározott össztömeget, tengelyterhelést és méretet meghaladó járművek közlekedéséről
- **12/2007. (III. 13.) IRM** rendelet a megkülönböztető és figyelmeztető jelzést adó készülékek felszerelésének és használatának szabályairól
- **190/2008. (VII. 29.)** Korm. rendelet a nehéz tehergépkocsik közlekedésének korlátozásáról
- **7/2011. (III. 8.) NFM** rendelet a mezőgazdasági vegyszerek és üzemanyagok mezőgazdasági vontatóval vagy lassú járművel vontatott pótkocsival történő közúti szállításáról

MEZŐGAZDASÁGI GÉPEK A KÖZÚTI FORGALOMBAN



TOVÁBBI JOGSZABÁLYOK

- **29/2004.(VI.16.) BM** rendelet a közúti közlekedési igazgatási hatósági eljárások díjairól
- **91/2004.(VI.29.) GKM** rendelet a közúti járművek forgalomba helyezésével és forgalomban tartásával, környezetvédelmi felülvizsgálatával és ellenőrzésével, továbbá a gépjárműfenntartó tevékenységgel kapcsolatos egyes közlekedési hatósági eljárások díjáról
- **156/2009.(VII.29.) Korm.** rendelet a közúti áru fuvarozáshoz, személyszállításhoz és a közúti közlekedéshez kapcsolódó egyes rendelkezések megsértése esetén kiszabható bírságok összegéről, valamint a bírsággal összefüggő hatósági feladatokról

MEZŐGAZDASÁGI GÉPEK A KÖZÚTI FORGALOMBAN

**Köszönöm megtisztelő
figyelmüket!**