



MEZŐGAZDASÁGI GÉPEK A KÖZÚTI FORGALOMBAN

Forgalomba helyezés

Rendszámtábla

Vezetői engedély

GÖDÖLLŐ - 2011. MÁRCIUS 24.

A JÁRMŰVEK FORGALOMBA HELYEZÉSE ÉS IDEIGLENES FORGALOMBAN TARTÁSA

Járművel - kivéve a trolibuszt, villamost, kerékpárt, a két- és háromkerekű segédmotoros kerékpárt, állati erővel vont járművet, kézikocsit - közúti forgalomban akkor lehet részt venni, ha forgalomba helyezték, vagy ideiglenes forgalomban tartását engedélyezték.

[35/2000. (XI. 30.) BM rendelet 38. § (1)].

MEZŐGAZDASÁGI GÉPEK A KÖZÚTI FORGALOMBAN

JÁRMŰVEK FORGALOMBA HELYEZÉSÉNEK FELTÉTELEI

- a tulajdonjog megszerzésének igazolása,
- a kötelező gépjármű-felelősségbiztosítás meglétének igazolása,
- a külön jogszabályban meghatározott gépjárművek esetén a vámhatóság által kiállított regisztrációs adóigazolást bemutatása,
- a jármű műszaki alkalmasságát a közlekedési hatóság megállapította,
- a jármű üzemben tartója a Magyar Köztársaság területén rendelkezik lakóhellyel, vagy székhellyel (telephellyel).

[35/2000. (XI. 30.) BM rendelet 38. § (2)].

MEZŐGAZDASÁGI GÉPEK A KÖZÚTI FORGALOMBAN

JÁRMŰVEK FORGALOMBA HELYEZÉSÉNEK TOVÁBBI FELTÉTELEI

Új jármű esetén:

- a forgalmazó által a járműhöz elektronikus úton kiállított a műszaki adatlap és járműkísérő lap,
- járműkísérő lap kiállítása, vagy a jármű előzetes eredetiségvizsgálata.

[35/2000. (XI. 30.) BM rendelet 38. § (3) c), d).

MEZŐGAZDASÁGI GÉPEK A KÖZÚTI FORGALOMBAN

JÁRMŰVEK FORGALOMBA HELYEZÉSÉNEK TOVÁBBI FELTÉTELEI

Harmadik országból származó használt jármű esetén:

- származásellenőrzés, illetve a jármű jogi helyzetének tisztázása,
- előzetes eredetiségvizsgálat,
- A jármű állandó vagy ideiglenes forgalmi engedélye.

Más EGT – államból származó használt jármű esetén:

- származásellenőrzés, illetve a jármű jogi helyzetének tisztázása,
- a jármű nem harmonizált illetve harmonizált forgalmi engedélye.

[35/2000. (XI. 30.) BM rendelet 38. § (3) a) , b)].

MEZŐGAZDASÁGI GÉPEK A KÖZÚTI FORGALOMBAN

JÁRMŰ SZÁRMAZÁSÁNAK IGAZOLÁSA

A jármű származását igazolnia kell:

- a magyarországi gyártónak, vezérképviselőnek, összeépítési engedéllyel rendelkezőnek;
- harmadik országból vagy más EGT- államból belföldi üzemeltetés céljából behozott jármű esetén annak, aki a forgalomba helyezést kezdeményezi.

[35/2000. (XI. 30.) BM rendelet 38. § (5)]

MEZŐGAZDASÁGI GÉPEK A KÖZÚTI FORGALOMBAN

JÁRMŰVEK FORGALOMBA HELYEZÉSE

A jármű forgalomba helyezése nyilvántartásba vétellel, a forgalmi engedély, a rendszámtábla, és - a személygépjárműnél, tehergépjárműnél, autóbussznál és vontatónál - az új típusú rendszámtáblához tartozó regisztrációs matrica kiadásával valósul meg.

[35/2000. (XI. 30.) BM rendelet 38. § (7)]

MEZŐGAZDASÁGI GÉPEK A KÖZÚTI FORGALOMBAN

A JÁRMŰVEK IDEIGLENES FORGALOMBAN TARTÁSA

A jármű ideiglenes forgalomban tartása engedélyezhető, ha az ügyfél kérelméhez bemutatta:

- **a tulajdonjog megszerzését igazoló okiratot,**
- **a kötelező gépjármű-felelősségbiztosítás meglétét tanúsító igazolást,**
- **a jármű műszaki alkalmasságát tanúsító, a közlekedési hatóság által kiállított Műszaki Adatlapot.**

A jármű ideiglenes forgalomban tartásának engedélyezése az ideiglenes forgalomban tartási engedély és az E betűjelű ideiglenes rendszám-tábla kiadásával valósul meg.

[35/2000. (XI. 30.) BM rendelet 38. § (6); 40. § (4)]

MEZŐGAZDASÁGI GÉPEK A KÖZÚTI FORGALOMBAN

A MEZŐGAZDASÁGI ERŐGÉPEK RÉSZVÉTELE A KÖZÚTI FORGALOMBAN

A mezőgazdasági erőgépek **M** betűjelű ideiglenes rendszám táblával, ideiglenes forgalomban tartási engedéllyel és a rendszám táblához tartozó indítási naplóval vehetnek részt a közúti forgalomban.

Mezőgazdasági erőgép:

- a magajáró mezőgazdasági és erdészeti betakarító gépek (arató-cséplő gépek, szecskázó gépek, cukorrépa betakarító gépek, zöldségbetakarító gépek, szőlőkombájnok, fakombájnok és erdészeti kiközelítők),
- a magajáró műtrágya- és szerves trágya szóró gépek,
- a magajáró permetezőgépek,
- a speciális magajáró eszközhordozó alvázak,
- a mezőgazdasági tevékenységre alkalmazandó magajáró rakodógép,
- amely tervezési sebessége szerint 25 km/óránál gyorsabb sebességgel haladni nem képes, illetve amelynek megengedett legnagyobb sebességét a típusbizonyítvány, illetőleg a közlekedési hatóság 25 km/óra értékben határozta meg.

[35/2000. (XI. 30.) BM rendelet 38/B. § , 52. § (1) f]

MEZŐGAZDASÁGI GÉPEK A KÖZÚTI FORGALOMBAN

AZ EGYES ELJÁRÁSOKHOZ SZÜKSÉGES OKMÁNYOK

Az egyes eljárásokhoz a szükséges okmányok részletes felsorolását a 35/200. (XI.30.) BM rendelet a 16. számú melléklete tartalmazza, ezek közül:

- I. A járművek származás-ellenőrzési nyilvántartásba vételéhez szükséges okmányok
- II. A járművek forgalomba helyezéséhez szükséges okmányok
- III. A járművek tulajdonjog-változásának nyilvántartásba vételéhez (a továbbiakban: átírás) szükséges okmányok

[35/2000. (XI. 30.) BM rendelet]

MEZŐGAZDASÁGI GÉPEK A KÖZÚTI FORGALOMBAN

ÜGYINTÉZÉS MÓDJAI, HELYEI

Ügyintézés okmány irodákban

A jármű forgalomba helyezése iránti, illetve a már forgalomba helyezett járművel kapcsolatos eljárások során a közlekedési igazgatási hatóság az ügyfél kérelmének megfelelő adattartalmú elektronikus kérelmet állít elő.

[35/2000. (XI. 30.) BM rendelet 38. § (13)]

Ügyintézés interneten

A jármű forgalomba helyezésével, forgalomból történő kivonásával, a jármű tulajdonjogával, üzemben tartásával, továbbá a forgalmi engedéllyel és a törzskönyvvel kapcsolatos kérelemre induló eljárásokban az ügyfél a kérelmét - néhány kivételtől eltekintve - a kormányzati portálon keresztül elektronikus úton is előterjesztheti.

[35/2000. (XI. 30.) BM rendelet 43/A. §]

MEZŐGAZDASÁGI GÉPEK A KÖZÚTI FORGALOMBAN

RENDSZÁMTÁBLA

A rendszámtábla lehet állandó és ideiglenes.

Az állandó rendszámtábla lehet régi és új típusú

Az állandó rendszámtábla lehet:

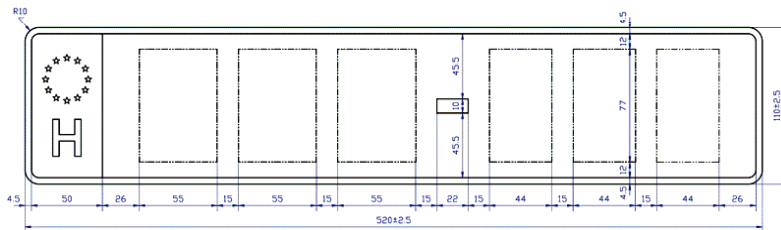
- *a)* sorozatban előállított (általános),
- *b)* sorozatban előállított egyénileg kiválasztott,
- *c)* egyedileg előállított,
- *d)* különleges

[35/2000. (XI. 30.) BM rendelet 45.§]

MEZŐGAZDASÁGI GÉPEK A KÖZÚTI FORGALOMBAN

RENDSZÁMTÁBLA MÉRET SZERINTI TÍPUSAI

A típusú rendszámtábla



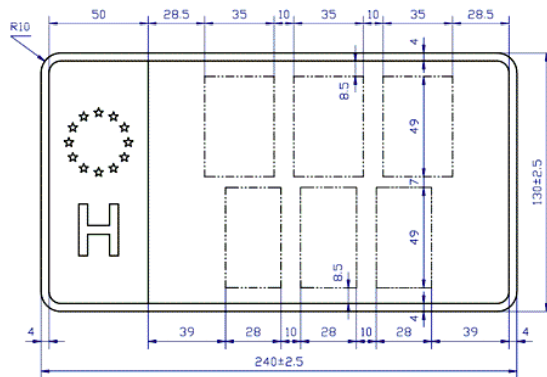
[35/2000. (XI. 30.) BM rendelet 17. melléklet]

Az A típusú rendszámtáblát kell felszerelni a személygépkocsira, az autóbuszra, a tehergépkocsira, a vontatóra, a nyerges vontatóra, a mezőgazdasági vontatóra és a lassú járműre előre, továbbá a felsorolt járművekre, valamint a pótkocsira és a félpótkocsira hátulra akkor, ha az elhelyezésre elegendő hely áll rendelkezésre, és a rendszámtábla a külön jogszabályban előírt módon megvilágítható.

MEZŐGAZDASÁGI GÉPEK A KÖZÚTI FORGALOMBAN

RENDSZÁMTÁBLA MÉRET SZERINTI TÍPUSAI

B típusú rendszámtábla



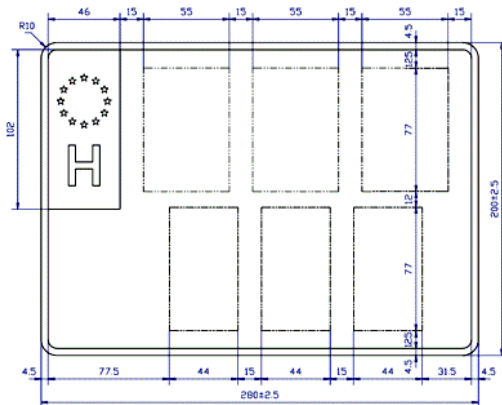
[35/2000. (XI. 30.) BM rendelet 17. melléklet]

B típusú rendszámtáblát kell felszerelni a motorkerékpárra hátulra, a motorkerékpár oldalkocsijára előre..

MEZŐGAZDASÁGI GÉPEK A KÖZÚTI FORGALOMBAN

RENDSZÁMTÁBLA MÉRET SZERINTI TÍPUSAI

C típusú rendszámtábla



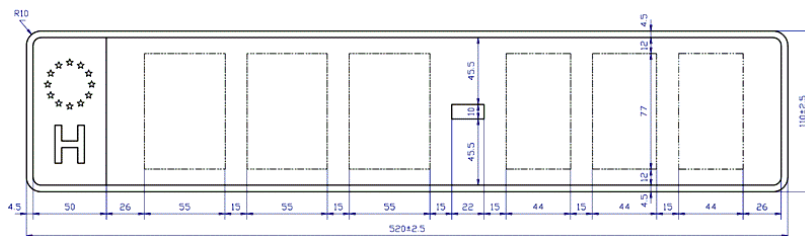
C típusú rendszámtáblát kell felszerelni az (1) bekezdésben felsorolt járművekre hátulra, ha az A típusú rendszámtábla felszerelésére nincs elegendő hely, vagy ha az A típusú tábla a külön jogszabályban meghatározottak szerint nem világítható meg.

[35/2000. (XI. 30.) BM rendelet 17. melléklet]

MEZŐGAZDASÁGI GÉPEK A KÖZÚTI FORGALOMBAN

RENDSZÁMTÁBLA MÉRET SZERINTI TÍPUSAI

D típusú rendszámtábla



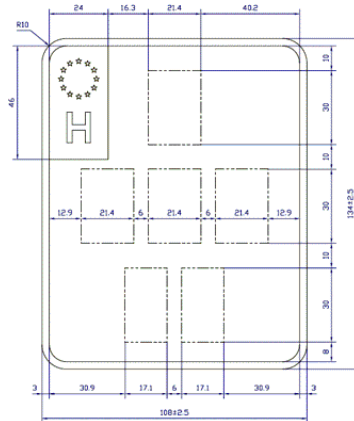
Ha a rendszámtábla felszerelésére nincs elegendő hely, vagy ha a rendszámtábla az átlagosnál nagyobb sérülési veszélynek van kitéve (pl. autóversenyzés), a közlekedési hatóság igazolása alapján engedélyezhető a B típusú rendszámtábla felszerelése, illetve a D típusú rendszámtáblának a jármű elején történő alkalmazása.

[35/2000. (XI. 30.) BM rendelet 17. melléklet]

MEZŐGAZDASÁGI GÉPEK A KÖZÚTI FORGALOMBAN

RENDSZÁMTÁBLA MÉRET SZERINTI TÍPUSAI

E típusú rendszámtábla



A négykerekű
segédmotoros kerékpárra
hátra, E típusú,
különleges
rendszámtáblát kell
felszerelni.

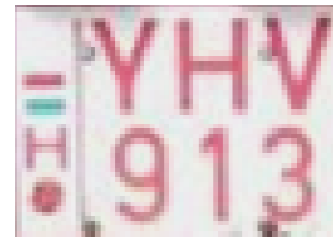
[35/2000. (XI. 30.) BM rendelet 17.
melléklet]

MEZŐGAZDASÁGI GÉPEK A KÖZÚTI FORGALOMBAN

KÜLÖNLEGES RENDSZÁMTÁBLÁK

A különleges rendszám tábla a rendeletben foglaltak szerint jelzi a jármű üzemeltetésének jellegét vagy üzemeltetőjét.

A lassú jármű rendszám táblája ezek közé tartozik.



A lassú jármű rendszám táblájának alapszíne fehér, karakterei és a keret színe piros, három betűjelből és három számjegyből áll.

[35/2000. (XI. 30.) BM rendelet 50.§ - 51.§]

MEZŐGAZDASÁGI GÉPEK A KÖZÚTI FORGALOMBAN

IDEIGLENES RENDSZÁMTÁBLÁK

V betűjelű	az ideiglenes behozatali vámeljáráás alá vont járműre
P betűjelű	jármű javítási és jármű kereskedelmi tevékenység ellátásához a belföldi jármű más EGT-államba történő javítási, illetve kereskedelmi jellegű szállítása, illetve kísérlet vagy kipróbálás céljából üzemeltetett járműre
Z betűjelű	a belföldön vásárolt jármű kivitelére, a Magyarországon még forgalomba nem helyezett új gépjármű külföldre viteléhez, meghatározott érvényességi időn belüli vissza hozatalához (így különösen: kiállításra vitel), stb. [35/2000. (XI. 30.) BM rendelet 52.§]

MEZŐGAZDASÁGI GÉPEK A KÖZÚTI FORGALOMBAN

IDEIGLENES RENDSZÁMTÁBLÁK

CD betűjelű	olyan járműre, amelynek magyar forgalmi engedélyét és rendszámátábláját az ország területének végleges elhagyása miatt beszolgáltatják,
E betűjelű	az önjáró munkagépre és kérelemre arra a járműre, amely forgalmi engedéllyel, valamint rendszámátáblával nincs ellátva és a közúti forgalomban történő ideiglenes részvétele indokolt, továbbá az elveszett rendszámátábla ideiglenes pótlására
M betűjelű	mezőgazdasági erőgépekre tulajdonosa (üzembentartója) részére [35/2000. (XI. 30.) BM rendelet 52.§]

MEZŐGAZDASÁGI GÉPEK A KÖZÚTI FORGALOMBAN

M BETŰJELŰ RENDSZÁMTÁBLA KIADÁSA ÉS HASZNÁLATA

A mezőgazdasági erőgépek M betűjelű ideiglenes rendszámtáblával, ideiglenes forgalomban tartási engedéllyel és a rendszámtáblához tartozó indítási nappal vehetnek részt a közúti forgalomban.

Mezőgazdasági erőgép:

- a magajáró mezőgazdasági és erdészeti betakarító gépek (arató-cséplő gépek, szecskázó gépek, cukorrépa betakarító gépek, zöldségbetakarító gépek, szőlőkombájnok, fakombájnok és erdészeti kiközelítők),
- a magajáró műtrágya- és szerves trágya szóró gépek,
- a magajáró permetezőgépek,
- a speciális magajáró eszközhordozó alvázak,
- a mezőgazdasági tevékenységre alkalmazandó magajáró rakodógép,
- amely tervezési sebessége szerint 25 km/óránál gyorsabb sebességgel haladni nem képes, illetve amelynek megengedett legnagyobb sebességét a típusbizonyítvány, illetőleg a közlekedési hatóság 25 km/óra értékben határozta meg.

[35/2000. (XI. 30.) BM rendelet 38/B. § , 52. § (1) f]

MEZŐGAZDASÁGI GÉPEK A KÖZÚTI FORGALOMBAN

AZ **M BETŰJELŰ IDEIGLENES RENDSZÁMTÁBLA KIADÁSÁNAK ÉS HASZNÁLATÁNAK ENGEDÉLYEZÉSI FELTÉTELEI**

- a mezőgazdasági és vidékfejlesztési támogatási szerv által külön jogszabály alapján megállapított regisztrációs szám,
- a kötelező gépjármű-felelősségbiztosítás meglétének igazolása,
- az ügyfél nyilatkozata a felvenni kívánt ideiglenes rendszámtáblák, valamint az ilyen rendszámtáblára kötelezett járművek darabszámára, azok gyártmányára, típusára és egyedi azonosító adataira (alvázszám) vonatkozóan,
- az ügyfél nyilatkozata az **M** betűjelű ideiglenes rendszámtáblával közúton használni kívánt mezőgazdasági erőgép(ek) biztonságos és szabályos közlekedésre való alkalmasságáról.

[35/2000. (XI. 30.) BM rendelet 59/A.§ (1)]

MEZŐGAZDASÁGI GÉPEK A KÖZÚTI FORGALOMBAN

AZ **M** BETŰJELŰ IDEIGLENES RENDSZÁMTÁBLA HASZNÁLATA

- A mezőgazdasági erőgépen a rendszámtáblát jól látható módon kell elhelyezni, az indítási naplót rendszeresen kell kitölteni.
- Jármű vezetője a közúti közlekedés során köteles igazolni az ideiglenes forgalomban tartási engedéllyel és az indítási naplóval a rendszámtábla használatának jogszerűségét, valamint a kötelező gépjármű-felelősségbiztosítás fennállását.
- Rendszámtábla elvesztését, eltűnését, megrongálódását a tulajdonos (üzemben tartó) köteles haladéktalanul a közlekedési igazgatási hatóságnál bejelenteni.

[35/2000. (XI. 30.) BM rendelet 59/A. § (2) – (4)]

MEZŐGAZDASÁGI GÉPEK A KÖZÚTI FORGALOMBAN

ÉRVÉNYESÍTŐ CÍMKE

- Az érvényesítő címke a rendszám táblán elhelyezett hatósági igazolás, amely a jármű műszaki alkalmasságának érvényességét jelzi.
- A címkét - a CD, a P és a Z betűjelű ideiglenes, valamint az E típusú különleges rendszám tábla kivételével - valamennyi rendszám táblán el kell helyezni.
- A közlekedési igazgatási hatóság által kezelt címkekészlet kettő azonos sorszámú részből áll;
 - egy darab rendszám tábla érvényesítő címke,
 - egy darab műszaki érvényességet igazoló jelző csík.
- A címkét a hátsó rendszám táblára, az A típusú rendszám táblán a kötőjel fölé, a B típusún a jobb alsó sarkába, a C típusún a H jel alá kell elhelyezni. A címke sorszámát a forgalmi engedélybe be kell jegyezni..

[35/2000. (XI. 30.) BM rendelet 66.§ - 68.§]

MEZŐGAZDASÁGI GÉPEK A KÖZÚTI FORGALOMBAN

VEZETŐI ENGEDÉLY

Nemzetközi kategóriák:

„A” „B” „C” „D” „E”

kategóriák és ezek al -, és kombinált kategóriái.

Nemzeti kategóriák:

„K” „T” „M” „TR” és „V”.

[35/2000. (XI. 30.) BM rendelet 2. § - 10. §, 1. és 2. számú melléklet]

MEZŐGAZDASÁGI GÉPEK A KÖZÚTI FORGALOMBAN

NEMZETI KATEGÓRIÁK

K kategória	<ul style="list-style-type: none">- kerti traktor- állati erővel vont jármű
„T” kategória	<ul style="list-style-type: none">- mezőgazdasági vontató és két nehéz pótkocsi- lassú jármű és pótkocsi- kerti traktor- állati erővel vont jármű hajtására
„M” kategória	<ul style="list-style-type: none">- segédmotoros kerékpár- állati erővel vont jármű hajtására- kerti traktor (16. életév betöltése után) <p>[35/2000. (XI. 30.) BM rendelet 2. § - 10. §, 1. és 2. számú melléklet]</p>

MEZŐGAZDASÁGI GÉPEK A KÖZÚTI FORGALOMBAN

NEMZETI KATEGÓRIÁK

„TR” kategória

- trolibusz
- mezőgazdasági vontató és két nehéz pótkocsi
- segédmotoros kerékpár
- lassú jármű és pótkocsi
- kerti traktor
- állati erővel vont jármű hajtására

„V” kategória

- villamos
- kerti traktor
- állati erővel vont jármű hajtására

[35/2000. (XI. 30.) BM rendelet 2. § - 10. §, 1. és 2. számú melléklet]

MEZŐGAZDASÁGI GÉPEK A KÖZÚTI FORGALOMBAN

A VEZETŐI ENGEDÉLY EGÉSZSÉGÜGYI ÉRVÉNYESSÉGÉNEK LEJÁRTÁT KÖVETŐEN IS VEZETHETŐ JÁRMŰVEK

Bármely nemzetközi kategóriában megszerzett vizsga alapján:

- segédmotoros kerékpár
- lassú jármű és pótkocsija
- kerti traktor
- állati erővel vont jármű

„B”, „C1”, „C”, „D1”, „D” kategóriában megszerzett vizsga alapján:

- mezőgazdasági vontató és könnyű pótkocsija

„B+E”, „D1+E”, „D+E” kombinált kategóriában megszerzett vizsga alapján:

- mezőgazdasági vontató és egy pótkocsija

MEZŐGAZDASÁGI GÉPEK A KÖZÚTI FORGALOMBAN

A VEZETŐI ENGEDÉLY EGÉSZSÉGÜGYI ÉRVÉNYESSÉGÉNEK LEJÁRTÁT KÖVETŐEN IS VEZETHETŐ JÁRMŰVEK

„C+E” vagy „C1+E” kombinált kategóriában megszerzett vizsga alapján:

- mezőgazdasági vontató és két nehéz pótkocsija

„TR” kategóriában megszerzett vizsga alapján:

- mezőgazdasági vontató és két nehéz pótkocsija
- segédmotoros kerékpár
- lassú jármű és pótkocsija
- kerti traktor
- állati erővel vont jármű

„V” kategóriában megszerzett vizsga alapján:

- kerti traktor
- állati erővel vont jármű

MEZŐGAZDASÁGI GÉPEK A KÖZÚTI FORGALOMBAN

**Köszönöm megtisztelő
figyelmüket!**