



Nemzeti
Közlekedési
Hatóság

„Mezőgazdasági gépek a közúti forgalomban”

A Nemzeti Közlekedési Hatóság eljárásai

Előadó: Kovács Tamás, főosztályvezető
Nemzeti Közlekedési Hatóság
Közúti Gépjármű-közlekedési Hivatal

Gödöllő, 2011. március 24.





- A megújuló Nemzeti Közlekedési Hatóság
- Forgalomba helyezés előtti engedélyezési eljárások
- Forgalomba helyezést követő eljárások



A kormányhivatali rendszer kialakításának célja, elvei

A kormány kiemelt célja a közigazgatási rendszer átalakítása, egy **hatékonyabb, koordináltabb, olcsóbb,** legfőképp **ügyfélközpontú** területi közigazgatás létrehozása.

2011. januárjától a közigazgatás központjai a **megyei kormányhivatalok**, melyek nagyszámú eljárást tudnak helyben lefolytatni.

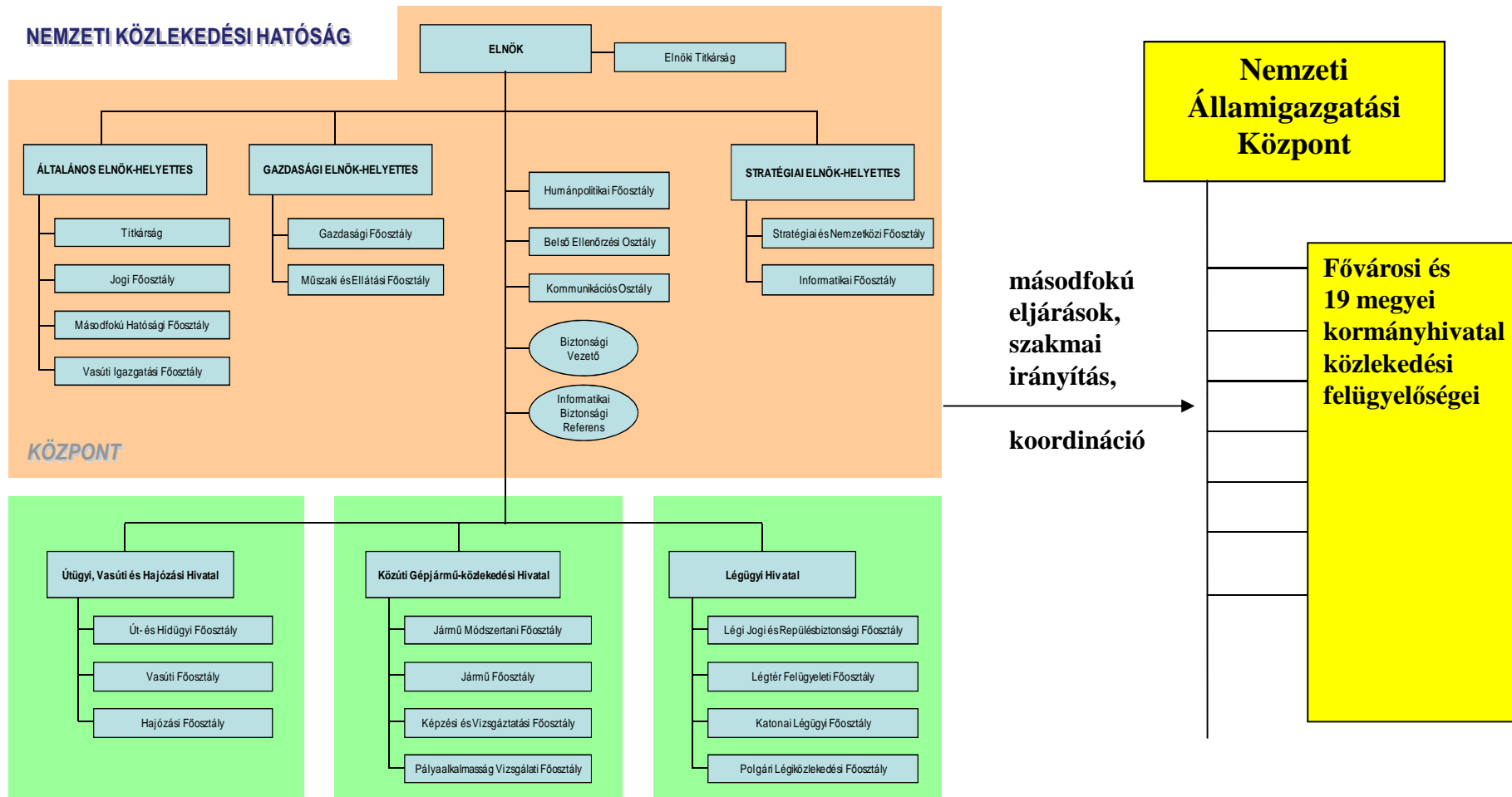
A speciális illetve országos hatáskörű feladatokat a továbbiakban is **országos hatáskörű központi hivatalok** látják el. Ilyen szervezet a Nemzeti Közlekedési Hatóság.



Nemzeti
Közlekedési
Hatóság

Intézményi háttér 2011. január 1-jétől

Az „új” NKH szervezeti felépítése



ELSŐFOKÚ SZERVEK

Az NKH regionális igazgatóságai a fővárosi, megyei kormányhivatalokba integrálódtak, szakmai irányításukat az „új” NKH látja el.



A regionális igazgatóságok fővárosi, megyei felügyelőségekre rendezése





Az átalakítás során a korábbi regionális igazgatóságok **hatáskörei** és az ellátáshoz szükséges **személyek** is átkerültek a megyei kormányhivatalokhoz.

Kivételek:

- Közúti ellenőrzés
- Közreműködők ellenőrzése és a velük történő szerződéskötés
- Digitális tachográf kártyák kiadása

Az eljárásokban a megyei kormányhivatalok közreműködésére a jogszabály **lehetőséget** biztosít.



KÖZÚTI KÖZLEKEDÉS

30.000 km országos közút

160.000 km helyi közút

1.200 km gyorsforgalmi út



Hatósági eljárások 2010.

➤ Útépités engedélyezés: 7.200 db engedély



VÍZI KÖZLEKEDÉS

1.744 folyamkm víziút

200 kikötő, 65 komp- és révátkelőhely

70.000 fő hajózási képesítéssel rendelkező személy

19.830 kishajó, 400 kereskedelmi hajó és uszály

120 személyszállító nagyhajó

270 úszó munkagép

1.827.000 tonna áruszállítás (2009)



Hatósági eljárások 2010.

- Úszólétesítmények üzembehelyezés, szemle: 2.700 db
- Lajstromozás: 3300 db
- Vitorlás és kishajó vezetői vizsga: 5.000 fő
- Vitorlás és kishajó időszakos szemle: 1.200 db
- Hajózási létesítményekre vonatkozó eljárás: 300 db
- Hajózási és hajózási tevékenységi engedély: 500 db

Jogszabályi háttér

- A belvízi hajózásban a hazai jogi szabályozás az EU és a többi nemzetközi trendeket követi.





VASÚTI KÖZLEKEDÉS

135 vasúti vállalkozás

50.000 vasúti munkavállaló

7.870 km országos közforgalmú vasúti pálya

2.000 db iparvágány / 10.000 gépészeti

berendezés

25.000 vasúti jármű



Szállítási teljesítmények

170 millió utasfő/év

25 Mrd utaskm/év

50 millió tonna/év

8,5 mrd tonnakm/év



Hatósági eljárások

- Vasúti infrastruktúra engedélyezés: 430 db
- Vasúti jármű engedélyezés: 1203 db
- Munkavállalók képzésének, vizsgáztatásának hatósági felügyelete, utasítások jóváhagyása: 1317 db
- Vasútegészségügyi eljárások: 2987 db



KÖZÚTI JÁRMŰVEZETŐ KÉPZÉS

Képző szervek száma: 1 008

Szakoktatók száma: 5 248

Iskolavezetők száma: 1 537

Vizsgabiztosok száma: 669



Kategóriás vizsgázók száma: 114 434

Vizsgaesemények száma: 531 574

Szaktanfolyami vizsgázók száma: 45 255

Vizsgaesemények száma: 237 156

- Korszerű technológiák a képzésben és vizsgáztatásban
- E-learning, szimulátorok, számítógépes vizsgáztatás



KÖZÚTI JÁRMŰ SZAKTERÜLET

Éves műszaki vizsga: 1 700 000

Előzetes eredetiség vizsgálat: 400 000

Közúti ellenőrzés: 1 000 000



A legnagyobb ügyszámú,
az állampolgárok által leginkább ismert
szakterület.

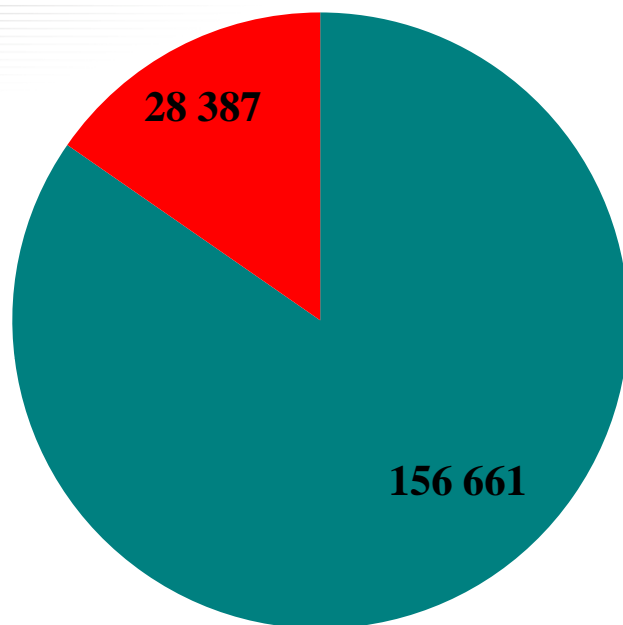
Több mint 2 000 közreműködő

- Vizsgálóállomások
- Eredetiség vizsgálók

- Korszerű információs rendszer
- Vizsgabiztosok folyamatos képzése



Az NKH-PÁV közlekedésbiztonság érdekében tett lépései



	10 év összes
Összes vizsgálat	185 048
Alkalmas és korlátozva alkalmas	156 661
Nem alkalmas	28 387

Szűrő-funkció: az „Alkalmas” és „Nem alkalmas” arány átlagosan 80-20 és 85-15 között mozog, ami statisztikailag megfelelő szűrőérték.

Folyamatos karbantartó funkció: a rendszeresen erős terhelés alatt állók időszakos felülvizsgálata és az időkontrollal rendelkezők felülvizsgálata.

A feltűnő közlekedési magatartásúak és a baleseti veszélyeztetés szempontjából magas rizikófaktorúak rendkívüli szűrése: rendőrség, bíróság, ügyészség, orvos, munkáltató kérésére, illetve az ötször sikertelen vizsgát tett járművezető jelöltek szűrése.



Egyablakos ügyintézés

A jelenlegi közlekedési igazgatási szakterületen speciális megosztottság fedezhető fel.

Jármű ↔ Forgalmi engedély

Járművezető ↔ Vezetői engedély

Cél:

**időben és térben egy pontba hozni
a szükséges eljárásokat**



Dereguláció

Jelenleg több területen **túlszabályozott** a közlekedési igazgatás.

Egy használt jármű forgalomba helyezése során nem ritka az 5-6 független eljárás.

Az egyablakos rendszer kialakulása során fontos, hogy ne csak technikailag változtassuk a helyszíneket és az időpontokat, hanem **érdemben csökkenjen az eljárások száma is.**



Elektronikus ügyintézés kiterjesztése

A XXI. században az elektronikus ügyintézés **elvárásként** jelenik meg az ügyfelek részéről.

Ennek **jogszabályi feltételei adottak.**

Az elektronikusan intézett új jármű forgalomba helyezés céljából kiadott műszaki adatlapok száma a 2010-es évben közel **50 000** darab volt.



Közlekedési hatósági eljárások szakmai és informatikai támogatása

A közlekedési hatóság a továbbiakban is szakmai és informatikai támogatást nyújt a **jogutód szervezetek** és a közlekedési hatósági feladatokban **közreműködőként részt vevők** számára.

Az országos rendszerek üzemeltetése a továbbiakban is központi feladat.



Korszerű informatikán alapuló, hatékony, és emberi erőforrást kímélő ellenőrzési tevékenység

Az ellenőrzés során a kockázatelemző és előszűrő rendszerek nagyban segítik az ellenőrök munkáját. Rendszám felismerő kamerák és a rendelkezésre álló adatbázisok alapján a szabályszegések kiszűrhetők.



Közúti járműves műszaki eljárások:

- Forgalomba helyezés előtti engedélyezési eljárások**
- Forgalomba helyezést követő eljárások**



- Fontosabb jogszabályok:
 - a közúti közlekedésről szóló 1988. évi I. törvény (Kkt.)
 - a közúti járművek műszaki megvizsgálásáról szóló 5/1990. (IV. 12.) KöHÉM rendelet (ER)
 - A közúti járművek forgalomba helyezésének és forgalomban tartásának műszaki feltételeiről szóló 6/1990. (IV. 12.) KöHÉM rendelet (MR)
 - A közúti járművek forgalomba helyezésével és forgalomban tartásával, környezetvédelmi felülvizsgálatával és ellenőrzésével, továbbá a gépjárműfenntartó tevékenységgel kapcsolatos egyes közlekedési hatósági eljárások díjáról szóló 91/2004. (VI. 29.) GKM rendelet
 - A közigazgatási hatósági eljárás és szolgáltatás általános szabályairól szóló 2004. évi CXL. Törvény (Ket.)
 - A Nemzeti Közlekedési Hatóságról szóló 263/2006. (XII. 20.) Korm. rendelet



- Forgalomba helyezés előtti engedélyezési eljárások

Kkt. 22. § (1): „Belföldi üzemben tartás céljából csak olyan típusú jármű gyártható vagy hozható be külföldről, amelyre a közlekedési hatóság – típusjóváhagyás keretében típusvizsgálat alapján, illetőleg a külföldön kiadott típusjóváhagyó okmány honosításával – típusbizonyítványt adott ki. Egyedi jármű vagy járműsorozat behozatala esetén a közlekedési hatóság a típusvizsgálatról és a típusbizonyítvány kiadásától eltekinthet.” (egyedi összeépítési, gyártási, forgalomba helyezési engedély)

- Valamely EU tagállam által kiadott típusbizonyítvány honosításával hazai típusbizonyítvány, általános forgalomba helyezési engedély. Nincs típusvizsgálat, az eljárást a Nemzeti Közlekedési Hatóság Közúti Gépjármű-közlekedési Hivatal végzi. Az eljárás díja 178.900 Ft.
- Ha nincs EU-s típusbizonyítvány, és a gyártó a Nemzeti Közlekedési Hatóságtól kéri a típusjóváhagyás kiadását, akkor akkreditált típusvizsgáló intézet típusvizsgálata szükséges, melynek pozitív eredménye után az NKH KGH kiadja a típusbizonyítványt. Az eljárás díja szintén 178.900 Ft (a típusvizsgálat díja ezen felüli, a típusvizsgáló intézetet illeti).



Traktorok és pótkocsijai járműkategóriái:

T kategória, kerekes traktorok: T1, T2, T3, T4 és T5

C kategória, lánctalpas traktorok: C1, C2, C3, C4 és C5

R kategória, traktor pótkocsik: R1, R2, R3 és R4

A pótkocsi kategória jelölést el kell látni a tervezési sebességre utaló „a”, vagy „b” indexszel. Az „a” index 40 km/h-nál alacsonyabb tervezési sebességet jelöl, a „b” index pedig 40 km/h-nál magasabb tervezési sebességet.

S kategória, cserélhető vontatott gépek: S1 és S2, illetve a pótkocsiknál említett hasonló „a” és „b” index jelölés.

Az európai jogi szabályozás nem ismeri a lassú jármű fogalmát, ez hazai nemzeti sajátosság.



A járművek EK-típusjóváhagyására alkalmazandó követelmények jegyzéke

I. rész

A Melléletek (külön irányelvek) jegyzéke

Szám	Tárgy	Az MR A., ill. C. Függeléke melléletei és az azonos szabályozást tartalmazó irányelv száma
1,1	Legnagyobb össztömeg	74/151/EGK I
		C/1 2.1 bek.
1,2	Rendszám tábla	74/151/EGK II
		C/1 2.2 bek.
1,3	Tüzelőanyag-tartály	74/151/EGK III
		C/1 2.3 bek.
1,4	Ellensúly tömege	74/151/EGK IV
		C/1 2.4 bek.
1,5	Hangjelző berendezés	74/151/EGK V
		C/1 2.5 bek.
1,6	Zajszint (külső)	74/151/EGK VI
		C/1 2.6 bek.
2,1	Legnagyobb sebesség	74/152/EGK melléklet, 1. pont
		C/2 2. bek.
2,2	Rakfelület	74/152/EGK melléklet, 2. pont
		C/2 3. bek.
3,1	Visszapillantó tükrök	74/346/EGK
		C/3
4,1	Látómező és szélvédőtörlők	74/347/EGK
		C/4
5,1	Kormányberendezés	75/321/EGK
		C/5
6,1	Elektromágneses összeférhetőség	75/322/EGK
		C/6



	7,1	Fékberendezések	76/432/EGK C/8
8,1		Utasiülések	2010/52/EU C/9
	9,1	Zajszint (belső)	77/311/EGK C/10
	10,1	Borulás elleni védőszerkezetek	77/536/EGK C/11
	12,1	Vezetőülés	78/764/EGK C/13
	13,1	Világító berendezések beépítése	78/933/EGK C/14
	14,1	Világító és fényjelző berendezések	79/532/EGK C/15
	15,1	Csatlakozó- és hátrameneti berendezések	79/533/EGK C/16
	16,1	ROPS (statikus vizsgálat)	79/622/EGK C/17
	17,1	Kezelőtér és a vezetőfülke megközelítése	80/720/EGK C/18
	18,1	Erőleadó tengelyek	86/297/EGK C/19
	19,1	Hátul felszerelt ROPS (kis nyomtávú traktorok)	86/298/EGK C/20
	20,1	Kezelőszervek elhelyezése	86/415/EGK C/21
	21,1	Elöl felszerelt ROPS (kis nyomtávú erőgépek)	87/402/EGK C/22
	22,1	Méretek és a pótkocsi tömege	89/173/EGK I C/23 2.1 bek.
	22,2	Üvegezés	89/173/EGK III C/23 4. bek. 92/22/EGK A/45



22,3	Sebességszabályzó	89/173/EGK II, 1 C/23 3.1. bek.
22,4	Hajtóberendezések védelme	89/173/EGK II, 2 C/23 3.2. bek.
22,5	Mechanikus kapcsolószerkezet	89/173/EGK IV C/23 5. bek.
22,6	Előírt tábla	89/173/EGK V C/23 6. bek.
22,7	Pótkocsi-fékcsatlakozó	89/173/EGK VI C/23 7. bek.
23,1	Károsanyag-kibocsátás	2000/25/EK C/12
24,1	Gumiabroncsok	[.../.../EK]
25,1	Stabilitás	[.../.../EK]
26,1	Biztonsági öv rögzítései	76/115/EGK C/20 vagy A/19.
27,1	Biztonsági övek	77/541/EGK A/31
28,1	Hátramenet és sebességmérő	75/443/EGK A/17
29,1	Felcsapódó víz elleni védőrendszer	91/226/EGK A/43
30,1	Sebességhatároló berendezés	92/24/EGK A/47
31,1	Hátsó védőszerkezetek	[.../.../EK]
32,1	Oldalsó védelem	89/297/EGK A/42



Forgalomba helyezés típusbizonyítvány alapján

A típusbizonyítvány általános forgalomba helyezési engedélynek minősül, a típusbizonyítvány érvényességéig – a vonatkozó típuson belül – korlátlan darabszámú egyedi jármű forgalomba helyezésére jogosít fel. A forgalomba helyezés kétféle eljárás alapján történhet, tényleges műszaki megvizsgálás nélkül, típusbizonyítvánnyal rendelkező járművek esetében, megfelelőségi nyilatkozat alkalmazásával, ún. elektronikus forgalomba helyezés alkalmazásával (NKH KGH), vagy forgalomba helyezés előtti műszaki megvizsgálás elvégzésével (kormányhivatalok közlekedési felügyelőségei). Az elektronikus forgalomba helyezési eljárás alkalmazását a gyártónak, forgalmazónak kell kérelmeznie az NKH-tól, és külön megállapodás megkötésére kerül sor (NKH KGH). Az eljárási díjak mindkét esetben ugyanazok, 7.760 Ft, plusz 4.100 Ft összkerék hajtás pótdíj.

Az elektronikus forgalomba helyezési eljárás rendkívül népszerű. Kezdetben csak a személygépkocsikra terjedt ki, ma már motorkerékpárra, tehergépkocsira, pótkocsikra és traktorokra is (csak új járművekre terjed ki). Jelenleg az új személygépkocsik csaknem 100 %-a elektronikus forgalomba helyezési eljárással kerül forgalomba helyezésre. 2010-ben 510 db traktor is így került forgalomba.



Egyedi forgalomba helyezés

Európai Unióban már forgalomba helyezett jármű esetében egyszerűsített honosítási eljárással (kormányhivatalok közlekedési felügyelőségei). Az eljárás díja 22.800 Ft.

EU-ból behozott, EK-s típusbizonyítvánnyal rendelkező új jármű esetében egyedi forgalomba helyezési eljárással (kormányhivatalok közlekedési felügyelőségei). Az eljárás díja 22.800 Ft.

Külföldről behozott új járműsorozat esetében sorozat-forgalomba helyezési eljárással (NKH KGH). Az eljárás díja 178.900 Ft.

Egyedi járműgyártással (NKH KGH). Az eljárás díja 175.900 Ft.

Összeépítéssel (ezt külön fogalomként taglalja a jogszabály) traktor nem hozható létre, csak maximum közúti áruszállításra nem alkalmas 3500 kg megengedett össztömeget meg nem haladó lassú jármű, vagy 1500 kg megengedett legnagyobb össztömegű fék nélküli vagy ráfutófékes pótkocsi.



Eltérési engedélyek

A közúti járművek megengedett méreteire, tömegére, tengelyterhelésére a 6/1990. KöHÉM rendelet 5-7. §-ai vonatkoznak. Már a forgalomba helyezés előtt, de akár utána igényként merülhet fel, hogy a közúti jármű e határokat túllépje a közúti közlekedés során. A jogszabály (8. §) lehetőséget ad e tömeg, illetve mérethatárokat meghaladó jármű forgalomba helyezésének az engedélyezésére, de csak kivételesen, az alábbi esetekben:

- Nagyméretű, illetőleg nagytömegű oszthatatlan rakomány szállítására szolgáló gépkocsi és pótkocsi esetében, ha a méret-, illetőleg tömegkorlátozások a rakomány tulajdonságai miatt nem tarthatók meg,
- Munkavégzésre berendezett jármű esetében, ha a méret-, illetőleg tömegkorlátozások a járműre szerelt munkagép, illetőleg eszköz tulajdonságai miatt nem tarthatók meg.

Az eljárás kérelemre indul, az NKH KGH hatáskörébe tartozik, csak illetékköteles az eljárás (2.200 Ft illetékbélyeg).



Eltérési engedélyek

A Nemzeti Közlekedési Hatóság által kiadott eltérési engedély azonban csak egy elvi engedély, önmagában a közúti közlekedésre (legalábbis a méret-, illetőleg tömeghatárokat meghaladó esetben) nem jogosít fel. A meghatározott össztömeget, tengelyterhelést és méretet meghaladó járművek közúti közlekedése csak a 13/2010. (X. 5.) NFM rendelet alapján, külön eljárásban történhet (útvonalengedély kiadásával), amelyet azonban a közútkezelő folytat le, természetesen az ebben a rendeletben meghatározott feltételek, díjak mellett, ez már nem tartozik a Nemzeti Közlekedési Hatóság hatáskörébe.

E területtel kapcsolatos közelmúltbeli változás, hogy kifejezetten a traktorok esetében a méret-, illetőleg tömeg, tengelyterhelés határértékeknél bevezetésre került az ún. alacsony nyomású mezőgazdasági gumiabroncs fogalma, amelyekkel felszerelt járművek esetében magasabbak a megengedett határértékek:

Olyan gumiabroncs, amelynek előírt üzemi nyomását a gyártója legfeljebb 3,0 bar értékben határozta meg, és ezeknek a gumiabroncsoknak a nyomása a jármű legnagyobb össztömegű terhelése esetén sem haladja meg a 3,0 bar-t.



Forgalomba helyezést követő eljárások

Időszakos műszaki felülvizsgálat. A vizsgálatokat a közlekedési felügyelőségek vizsgáló állomásain, a felügyelőségek alkalmazásában álló vizsgabiztosok, vagy a Nemzeti Közlekedési Hatósággal hatósági szerződést kötött külső vizsgáló állomásain, a hatóság által engedélyezett, „külsős” vizsgabiztosok végzik. A felügyelőségek vizsgálóállomásain az időszakos vizsgálat díja traktorok és pótkocsijaik esetében 7.760 Ft, az összkerék-hajtás vizsgálati díja 4.100 Ft. Az időszakos műszaki vizsga szempontjait az 5/1990. KöHÉM rendelet melléklete tartalmazza.

Átalakítás: a 5/1990. KöHÉM rendelet 2. § (2)-(3) bekezdés határozza meg a fogalmat. Már forgalomba helyezett jármű megváltoztatása. Az egyedi átalakítási engedélyezési eljárást a megyei/fővárosi kormányhivatalok közlekedési felügyelőségei végzik, az eljárás díja 11.800 Ft. Amennyiben a kérelmező az üzemeltetésében lévő, 5 db járművet meghaladó járműre kéri az átalakítási engedélyt, akkor sorozat-átalakítási engedély kiadására van lehetőség. Az eljárást az NKH KGH végzi, az eljárás díja 109.000 Ft.



Forgalomba helyezést követő eljárások

Közúti, telephelyi ellenőrzések:

A járművek műszaki, közlekedésbiztonsági és környezetvédelmi állapotát, valamint a közúti forgalomban való részvételükhöz kapcsolódó előírások megtartását a közlekedési hatóság a közúti forgalomban közúti és telephelyi ellenőrzés keretében ellenőrzi:

- Jármű és tartozékai közlekedésbiztonsági és környezetvédelmi megfelelőségének ellenőrzése (műszaki ellenőrzés),
- A vezetési és pihenőidőre vonatkozó ellenőrzés (AETR),
- A veszélyes áruk szállítására vonatkozó különleges feltételek ellenőrzése (ADR ellenőrzés),
- A szállítmány elhelyezésére, rögzítésére vonatkozó ellenőrzés (rakomány biztonsági ellenőrzés),
- A járműre előírt méret-, illetőleg tömeghatárok ellenőrzése (ellenőrző mérlegelés, tengelysúlymérés).



Közúti és telephelyi ellenőrzések:

Az ellenőrzések gyakorlati lebonyolítását a kormányhivatalok közlekedési felügyelőiségei végzik, a Nemzeti Közlekedési Hatóság Közúti Gépjárműközlekedési Hivatal koordinálása mellett. A felügyelőiségek közreműködőként vesznek részt az ellenőrzésben és a bírságolásban, a hatáskör gyakorlója az NKH.

E kettőség, a Közigazgatási és Igazságügyi Minisztérium égisze alatt tevékenykedő kormányhivatalok közlekedési felügyelőiségei és a Nemzeti Fejlesztési Minisztérium szervezetébe tagozódó Nemzeti Közlekedési Hatóság feladatainak összehangolása a Nemzeti Közlekedési Hatóságról szóló 263/2006. Kormányrendelet értelmében külön jogszabály alapján történik, amelyben részletesen szabályozásra kerül mind a közlekedési felügyelőiség, mind a Nemzeti Közlekedési Hatóság feladatai, jogai, kötelezettségei.



Nemzeti
Közlekedési
Hatóság

**KÖSZÖNÖM
MEGTISZTELŐ FIGYELMÜKET !**